



VÝROČNÍ ZPRÁVA 2022

**PŘEMÝŠLÍTE O PĚSTOUNSTVÍ?
Pojďte s námi ...**



DO HNÍZDA
Z.S.

Jsme organizace DO HNÍZDA z.s.

Uzavíráme dohody o výkonu pěstounské péče a doprovázíme pěstouny.

Podporujeme pěstouny, kteří dlouhodobě pečují o přijaté dítě.

Seznamujeme veřejnost s tématem pěstounské péče, oslovujeme nové zájemce.

Provázíme zájemce na cestě k pěstounství.

Vzděláváme pěstouny.





Pracujeme s životními zkušenostmi dětí i dospělých, kteří pěstounství dobře znají. V bezpečném prostředí umožňujeme nahlédnout do života pěstounské rodiny. Vytváříme prostor a čas lidskému setkání a sdílení. Máme dlouholeté zkušenosti se systémem náhradní rodinné péče. Ve spolupráci s úřady sociálně-právní ochrany dětí hledáme tu nejlepší cestu, jak pro děti najít pevné zázemí v pěstounské rodině.

Posláním DO HNÍZDA je podpora pěstounství. Své poslání naplňujeme tím, že:

- 🏠 Podporujeme děti, které vyrůstají v pěstounské péči.
- 🏠 Podporujeme rodiny v zajišťování bezpečného prostředí pro zdravý vývoj dítěte v pěstounské péči s ohledem na jeho identitu a jeho specifické potřeby včetně podpory vztahu a kontaktu s původní biologickou rodinou a osobami blízkými.
- 🏠 Podporujeme pěstounské rodiny a pěstouny jako jednotlivce; zajišťujeme vzdělávání a rozvíjení jejich kompetencí, znalostí a dovedností v souvislosti s výkonem pěstounské péče.
- 🏠 Podporujeme zájemce o náhradní rodinnou péči, zejména o pěstounskou péči.
- 🏠 Seznamujeme veřejnost s tématy náhradní rodinné péče, zejména pěstounské péče.

Naše aktivity jsou určeny:

- 🏠 dětem svěřeným do pěstounské péče a pěstounům,
- 🏠 každému dítěti, které požádá o pomoc, ochranu svého života a dalších svých práv,
- 🏠 zájemcům o náhradní rodinnou péči, zejména pěstounskou péči,
- 🏠 široké veřejnosti nabídkou konzultací, poradenství, vzdělávání a besed o tématu náhradní rodinné péče, osvětou a propagací pěstounství.

Směr naší práci nám udává:

- 🏠 nejlepší zájem dítěte,
- 🏠 respekt k jedinečnosti situace dítěte a jeho pěstounské rodiny,
 - 🏠 potřeba odvádět profesionální a kvalitní službu,
 - 🏠 naše otevřenost a důvěra.





1. DO HNÍZDA v roce 2022 doprovází devět pěstounských rodin v Jihočeském kraji

Při spolupráci s pěstounskou rodinou vnímáme jako zásadní zájem dítěte a věnujeme pozornost naplňování jeho potřeb, posilujeme identitu dítěte. Pěstouny vedeme k porozumění chování a prožívání přijatých dětí. Klíčovou aktivitou doprovázení jsou návštěvy v pěstounských rodinách, při kterých máme možnost více poznat rodinu a děti v jejich přirozeném prostředí. Návštěvy realizujeme vždy po předchozí domluvě s rodinou. V zájmu dítěte spolupracujeme s OSPOD a podílíme se na naplňování Individuálního plánu ochrany dítěte. Aktivně se zapojujeme do případových konferencí týkajících se našich pěstounských rodin.

DOPROVÁZENÍ V ČÍSLECH

V roce 2022 jsme provázeli **9** pěstounských rodin a uskutečnili v nich **52** návštěv. S jednou rodinou jsme v tomto roce spolupráci ukončili, a to z důvodu zletilosti pěstounského dítěte. Pokud je to potřeba, dětem i pěstounům zajišťujeme pomoc psychologů, terapeutů, či jiných odborníků. V roce 2022 jsme zprostředkovali **2**ma pěstounským rodinám podporu odborníků, jednalo se o podporu psychologa v otázkách výchovných kompetencí, obě rodiny tuto podporu využily. V situacích, kdy pěstouni nemohou sami zajistit péči o svěřené dítě, například když si potřebují vyřídit nezbytné osobní záležitosti, je naším úkolem krátkodobou péči zajistit. V roce 2022 byla krátkodobá péče z naší strany využita rodinami v rozsahu **28** hodin. Pěstouni mají také nárok na odpočinek od každodenní péče o svěřené dítě, tzv. respit. To se děje nejčastěji formou letních pobytů pro děti. V roce 2022 čerpaly rodiny v rámci respitu celkem **13** dní odpočinku. Při doprovázení pěstounských rodin je naší povinností podporovat sounáležitost dítěte se svou původní rodinou. V roce 2022 jsme připravili a zajistili **23krát** asistovaný kontakt. Setkání dítěte s rodinnými příslušníky a blízkými osobami bylo vždy připravené tak, aby vše proběhlo bezpečně pro všechny zúčastněné, především pro dítě. Setkání probíhá vždy v neutrálním prostředí – v naší kanceláři Platanová 4 v Českých Budějovicích nebo ve veřejných prostorách města či dětského hřiště. Dalších **13** kontaktů bylo ze strany klíčových pracovníků připravováno, ale neproběhlo z důvodů překážky na straně biologické rodiny. Podporujeme také alternativní kontakty dětí s rodiči a to formou organizovaných plánovaných telefonátů. V roce 2022 bylo uskutečněno **8** asistovaných telefonátů. Vzdělávání pěstounů je důležitou součástí provázení. S našimi pěstouny plánujeme jejich cestu rozvoje, vedeme je k účasti na seminářích či workshopech, vyhledáváme společně tematické online semináře, nabízíme jim také Domácí vzdělávání prostřednictvím našich pracovních sešitů. Naši pěstouni v roce 2022 absolvovali **173** hodin vzdělávání. Pěstouni jsou ke vzdělávání motivováni především rozšiřováním a zlepšováním svých výchovných kompetencí, které pak mohou prakticky uplatnit v rodině. Nabídka vzdělávání je vždy projednávána s pěstouny individuálně podle jejich potřeb a situace v rodině. V roce 2022 jsme se zúčastnili jedné případové konference, kterou svolal OSPOD. Týkala se asistovaných kontaktů v naší pěstounské rodině.





Cíle a priority doprovázení pro rok 2022

Služba doprovázení je metodicky ukotvena a je zajištěno metodické vedení standardů kvality a rozvoje organizace.

Naplnění cíle: Pokračovali jsme v metodickém nastavování služby doprovázení. V květnu 2022 jsme úspěšně prošli inspekcí poskytování sociálně-právní ochrany. Kontrola potvrdila, že naše služby jsou ve shodě se zpracovanými standardy kvality a pracovní postupy vycházejí z potřeb pěstounských rodin. Jsme si jisti, že naše služba naplňuje stanovená kritéria kvality. Na základě výstupů z inspekce jsme upřesnili v našich postupech práva dětí a specifikovali způsob jejich naplňování. Pro udržitelnost a zvyšování kvality služby jsme zřídili pozici metodika, který zodpovídá za zpracování a aktualizaci standardů kvality SPOD a zajišťuje jejich soulad s pracovními postupy. Od pěstounských rodin získáváme zpětnou vazbu prostřednictvím plánu spolupráce. Zavedli jsme společné návštěvy v pěstounských rodinách našich klíčových pracovníků s pracovníci OSPOD. Jak pěstouni, tak i pracovníci OSPOD, tento způsob spolupráce hodnotí jako prospěšný.

Máme dostatečnou kapacitu – lidskou i materiální, k provázení pěstounských rodin, se kterými jsme uzavřeli dohodu o výkonu pěstounské péče. Dbáme na profesionální rozvoj našich zaměstnanců.

Naplnění cíle: V roce 2022 jsme přijali do týmu doprovázení novou klíčovou pracovníci. Je nastavena spolupráce klíčových pracovníků, jejich vzájemná zastupitelnost, vedení a intervize. Nová pracovníce prošla procesem zaškolení a tím jsme ověřili funkčnost našich nastavených postupů v oblasti přijímání a zaškolení nových zaměstnanců. Navázali jsme spolupráci s novým supervizorem, který lépe vyhovuje našim potřebám. V roce 2022 proběhla supervize celkem čtyřikrát a je nedílnou součástí podpory a rozvoje pracovníků. Vzdělávání klíčové pracovníce volí především dle potřeb pěstounských rodin. V tomto směru máme možnost zcela adekvátně a včas reagovat na aktuální potřeby rodiny. Pracovníce si své vzdělávání koordinují ve spolupráci s metodičkou, flexibilita v tomto směru je v tématech vzdělávání naší prioritou. Takovým příkladem je i první společné vzdělávání pěstouna a klíčové pracovníce v tématu, které je aktuální v konkrétní pěstounské rodině. Zázemí pro naši práci a místo pro konzultace a setkávání s našimi pěstouny je i nadále v Centru Labyrint v Českých Budějovicích. Doprovázející tým je dostatečně vybaven pro práci v terénu, kde tráví většinu svého pracovního času.

Otevřeli jsme prostor pro společné setkávání našich pěstounů.

Naplnění cíle: V roce 2022 jsme otevřeli Klub pěstounů DO HNÍZDA. Klub je prostorem ke společnému setkávání a možnostmi bezpečně sdílet společná témata a zkušenosti, načerpat informace a inspiraci. Sdílení radostí i starostí, které s dětmi pěstouni denně prožívají je cennou podporou, kterou si pěstouni tímto způsobem vzájemně poskytují. Klubová setkání propojujeme se vzděláváním. Setkání jsou vždy tematicky zaměřená a úzce provázaná s tématem navazujícího či proběhlého vzdělávání. V roce 2022 proběhla čtyři klubová setkání doplněná vzděláváním s tématy novelizace Zákona o sociálně-právní ochraně dětí, správná výživa dětí a bezpečí na sociálních sítích. Účast na Klubovém setkání započítáváme do povinného vzdělávání pěstouna.

Priority pro rok 2023

Cílené vzdělávání pracovníků s ohledem na potřeby doprovázených pěstounských rodin.

Revize poslání a cílů organizace z hlediska srozumitelnosti cílové skupině doprovázení.

Analýza zpětné vazby od pěstounských rodin.





2. DO HNÍZDA provází zájemce o pěstounství

Rozhodnutí stát se pěstounem nebývá nahodilé, člověk často své rozhodování zvažuje roky. Víme, že cesta k pěstounství může být dlouhá a nepřehledná. Proto chceme přispívat k tomu, aby každý krok na této cestě byl srozumitelný a jasný.

Zájemcům o pěstounství nabízíme podporu při:

- 🏠 rozhodování stát se pěstounem,
- 🏠 podání žádosti o pěstounskou péči,
- 🏠 odborném posouzení krajským úřadem,
 - 🏠 kurzu přípravy,
 - 🏠 přijetí dítěte do péče.

Cíle a priority provázení zájemců o pěstounskou péči pro rok 2022

Realizujeme konzultace se zájemci o pěstounství a poskytujeme jim podporu při jejich rozhodování stát se pěstouny.

Naplnění cíle: V roce 2022 proběhly 2 osobní konzultace ohledně zájmu o pěstounskou péči. Jedna zájemkyně byla doporučena spolupracující doprovázející organizací. Zájemcům jsme předali informace o pěstounské péči, o procesu posuzování žádosti, o potřebách dětí, pro které je pěstounská péče vhodná, zapůjčili jsme literaturu s tématem pěstounství.

Propagací a osvětou činností zvyšujeme zájem o pěstounství.

Naplnění cíle: Provozujeme webové stránky www.pestouni-dohnizda.cz, využíváme leták organizace zaměřený na podporu zájemce o pěstounství. V Pardubickém kraji jsme se intenzivně zapojili do tvorby strategie vyhledávání pěstounů, v Jihočeském i Pardubickém kraji jsme se účastnili aktivit na podporu pěstounství.

Z kapacitních důvodů jsme v roce 2022 nebyli schopni zpracovat projektovou žádost pro práci se zájemcem a nalézt tak finanční prostředky pro realizaci zážitkového programu DO HNÍZDA. Rozvoj práce se zájemce v této oblasti zůstává prioritou i pro rok 2023.

Priority pro rok 2023

Rozšířit tým o pracovníka, který převezme práci se zájemcem.

Navázat spolupráci s profesionálem v oblasti marketingu.

Zpracovat projektovou žádost pro práci se zájemcem a nalézt dotační výzvu pro její uplatnění.

Vytvořit prostor pro realizaci zážitkového programu DO HNÍZDA.





3. DO HNÍZDA realizuje Domácí vzdělávání pěstounů

Domácí vzdělávání se stalo pevnou součástí vzdělávání pěstounů jak v naší organizaci, tak i v dalších doprovázejících organizacích v Jihočeském a Pardubickém kraji. Tento jedinečný formát doplňuje nabídku vzdělávání prezenční či online formou. Pracovní sešity si pěstoun pročítá a vyplňuje doma. Nepotřebuje k tomu PC ani připojení k internetu. Edukativní text je doplněn otázkami a úkoly, odpovědi na ně pak slouží k ověření účasti ve vzdělávání a správnému pochopení tématu. Domácí vzdělávání je ze strany MPSV považováno za adekvátní formu vzdělávání a obsah odpovídá vzdělávacím potřebám pěstounů.

Portfolio Domácího vzdělávání v roce 2022 obsahovalo čtyři pracovní sešity s tématy:
Motivace

Spokojená rodina I
Spokojená rodina II
Puberta a dospívání

Nabídkový leták je součástí našich webových stránek.

Cíle a priority Domácího vzdělávání pro rok 2022

V roce 2022 jsme propojili Domácí vzdělávání s prezenčním s cílem ukotvit a prohloubit dané téma.

Naplnění cíle: Domácí vzdělávání je tematicky provázáno s prezenčním vzděláváním. Obě formy mohou pěstouni využít nezávisle na sobě. Naše organizace nabízí také možnost, kdy na absolvované domácí vzdělávání navazuje prezenční vzdělávání, kdy je téma ještě rozšířené např. o zážitkové techniky. Také je zde příležitost osobního setkání, skupinového sdílení a vzájemné interakce, kdy lektor může ihned téma přizpůsobit potřebám konkrétní skupiny, konkrétních pěstounů a jejich dětí. V roce 2022 proběhly čtyři prezenční semináře, které navazovaly na Domácí vzdělávání.

Priority pro rok 2023

Nabídnout Domácí vzdělávání doprovázejícím organizacím v jiných krajích.
Nastavit způsob propagace.





4. DO HNÍZDA v prostoru

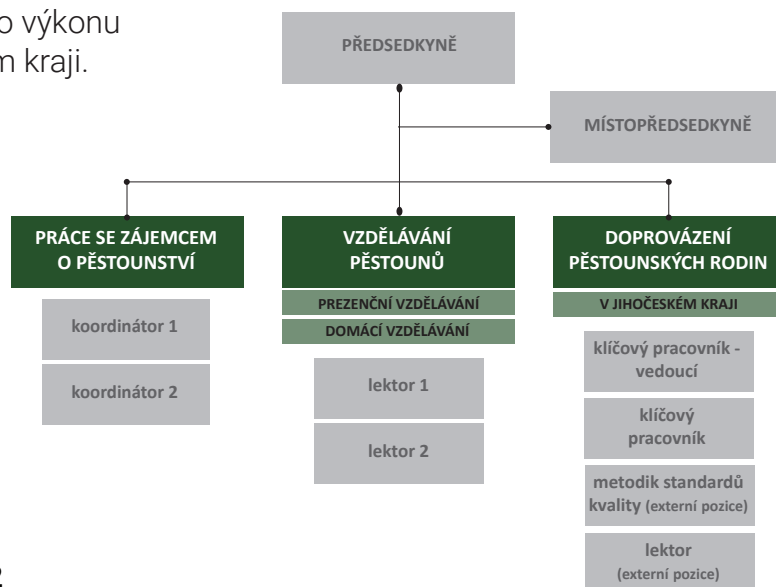
Naše aktivity realizujeme na základě pověření k výkonu sociálně-právní ochrany dětí v rámci celé ČR, pověření k uzavírání dohod o výkonu pěstounské péče realizujeme v Jihočeském kraji.



DO HNÍZDA
Z.S.

STATUTÁRNÍ ORGÁN
PŘEDSEDA

NEJVYŠŠÍ ORGÁN
VÝBOR SPOLKU



5. DO HNÍZDA v číslech

MAJETEK A ZÁVAZKY k 31. 12. 2022

Majetek (aktiva) v tis. Kč	
Dlouhodobý majetek celkem	0
Krátkodobý majetek celkem	92
zásoby	1
krátkodobý finanční majetek	91
Aktiva celkem	92

Zdroje krytí (pasiva) v tis. Kč	
Vlastní zdroje celkem	23
výsledek hospodaření celkem	23
Cizí zdroje celkem	69
krátkodobé závazky celkem	69
Pasiva celkem	92

Náklady a výnosy 2022 v tis. Kč	hlavní činnost	vedlejší činnost	celkem
Náklady celkem	615	0	615
Výnosy celkem	581	0	581
Výsledek hospodaření	-34	0	-34

Ztráta hospodaření v roce 2022 je kryta kladným výsledkem hospodaření v roce 2021.





6. DO HNÍZDA a lidé

V roce 2022 služby pro doprovázení pěstounských rodin, konzultační a poradenskou činnost pro zájemce o pěstounství a vzdělávání pěstounů zajišťovaly:

Mgr. Helena Kavanová - předsedkyně spolku, vedoucí klíčová pracovníce pěstounských rodin a lektorka

Ing. Martina Šťastná - místopředsedkyně spolku, metodička standardů kvality a lektorka

Bc. Marie Zahradníková - klíčová pracovníce pěstounských rodin

Kontakty:

Jihočeský kraj - 723 752 223 - Helena Kavanová

Pardubický kraj - 606 654 957 - Martina Šťastná

Mail

info@pestouni-dohnizda.cz

WEB

www.pestouni-dohnizda.cz

DO HNÍZDA z.s.

Kancelář: Platanová 4, České Budějovice
konzultace vždy po předchozí domluvě

IČO 08443319

Č.ú.:2301686930/2010

ID datové schránky: 2ckecum

Zapsáno ve spolkovém rejstříku vedeném u Krajského soudu v Českých Budějovicích v oddílu L, vložce číslo 8408.

