



VÝROČNÍ ZPRÁVA 2021

**PŘEMÝŠLÍTE O PĚSTOUNSTVÍ?
Pojďte s námi ...**



DO HNÍZDA
Z.S.

Jsme organizace DO HNÍZDA z.s.

- 🏠 Seznamujeme veřejnost s tématem pěstounské péče, oslovujeme nové zájemce.
- 🏠 **Provázíme zájemce na cestě k pěstounství.**
- 🏠 Realizujeme zážitkový pobyt DO HNÍZDA a inspirujeme se přírodou.
- 🏠 **Doprovázíme a podporujeme pěstouny, kteří dlouhodobě pečují o přijaté dítě.**
- 🏠 Vzděláváme pěstouny.





Pracujeme s životními zkušenostmi dětí i dospělých, kteří pěstounství dobře znají. V bezpečném prostředí umožňujeme nahlédnout do života pěstounské rodiny. Vytváříme prostor a čas lidskému setkání a sdílení. Máme dlouholeté zkušenosti se systémem náhradní rodinné péče. Ve spolupráci s úřady sociálně-právní ochrany dětí hledáme tu nejlepší cestu, jak pro děti najít pevné zázemí v pěstounské rodině.

Posláním DO HNÍZDA je podpora pěstounství. Své poslání naplňujeme tím, že:

- 🏠 Podporujeme děti, které vyrůstají v pěstounské péči.
- 🏠 Podporujeme rodiny v zajišťování bezpečného prostředí pro zdravý vývoj dítěte v pěstounské péči s ohledem na jeho identitu a jeho specifické potřeby včetně podpory vztahu a kontaktu s původní biologickou rodinou a osobami blízkými.
- 🏠 Podporujeme pěstounské rodiny a pěstouny jako jednotlivce; zajišťujeme vzdělávání a rozvíjení jejich kompetencí, znalostí a dovedností v souvislosti s výkonem pěstounské péče.
- 🏠 Podporujeme zájemce o náhradní rodinnou péči, zejména o pěstounskou péči.
- 🏠 Seznamujeme veřejnost s tématy náhradní rodinné péče, zejména pěstounské péče.

Naše aktivity jsou určeny:

- 🏠 dětem svěřeným do pěstounské péče a pěstounům,
- 🏠 každému dítěti, které požádá o pomoc, ochranu svého života a dalších svých práv,
- 🏠 zájemcům o náhradní rodinnou péči, zejména pěstounskou péči,
- 🏠 široké veřejnosti nabídkou konzultací, poradenství, vzdělávání a besed o tématu náhradní rodinné péče, osvětou a propagací pěstounství.

Směr naší práci nám udává:

- 🏠 nejlepší zájem dítěte,
- 🏠 respekt k jedinečnosti situace dítěte a jeho pěstounské rodiny,
 - 🏠 potřeba odvádět profesionální a kvalitní službu,
 - 🏠 naše otevřenost a důvěra.





1. DO HNÍZDA doprovází od dubna 2021 pěstounské rodiny v Jihočeském kraji

Při spolupráci s pěstounskou rodinou vnímáme jako zásadní zájem dítěte a věnujeme pozornost naplňování potřeb dítěte, posilujeme identitu dítěte. Pěstouny vedeme k porozumění chování a prožívání přijatých dětí. Klíčovou aktivitou doprovázení jsou návštěvy v pěstounských rodinách, při kterých máme možnost více poznat rodinu a děti v jejich přirozeném prostředí. Návštěvy realizujeme vždy po předchozí domluvě s rodinou. V rámci návštěv poskytujeme poradenství a pracujeme na naplnění Individuálního plánu péče o dítě.

DOPROVÁZENÍ V ČÍSLECH

V roce 2021 jsme provázeli **8** pěstounských rodin a uskutečnili v nich **48** návštěv. Pokud je to potřeba, dětem i pěstounům zajišťujeme pomoc psychologů, terapeutů, či jiných odborníků. V roce 2021 jsme zprostředkovali **5ti** pěstounským rodinám podporu odborníků, **2** rodiny tuto podporu využily. V situacích, kdy pěstouni nemohou sami zajistit péči o svěřené dítě, například když si potřebují vyřídit nezbytné osobní záležitosti, je naším úkolem krátkodobou péči zajistit. V roce 2021 byla krátkodobá péče z naší strany využita rodinami v rozsahu **28** hodin. Pěstouni mají také nárok na odpočinek od každodenní péče o svěřené dítě. To se děje nejčastěji formou letních pobytů pro děti, kterých se v roce 2021 zúčastnilo **5** dětí z našich pěstounských rodin, a to v rozsahu 5 až 14 dnů. Při doprovázení pěstounských rodin je naší povinností podporovat sounáležitost dítěte se svou původní rodinou. V roce 2021 jsme připravili a zajistili **4krát** asistovaný kontakt. Setkání dítěte s rodinnými příslušníky a blízkými osobami bylo vždy připravené tak, aby vše proběhlo bezpečně pro všechny zúčastněné, především pro dítě. Setkání probíhá vždy v neutrálním prostředí – v naší kanceláři Platanová 4 v Českých Budějovicích nebo ve veřejných prostorách města či dětského hřiště. Podporujeme také alternativní kontakty dětí s rodiči a to formou organizovaných plánovaných telefonátů. V roce 2021 byly uskutečněné **4** telefonáty. Vzdělávání pěstounů je důležitou součástí provázení. S našimi pěstouny plánujeme jejich cestu rozvoje, vedeme je k účasti na seminářích či workshopech, vyhledáváme společně tematické online semináře, nabízíme jim také Domácí vzdělávání prostřednictvím našich pracovních sešitů. Naši pěstouni v roce 2021 absolvovali **116** hodin vzdělávání. Pěstouni jsou ke vzdělávání motivováni především rozšiřováním a zlepšováním svých výchovných kompetencí, které pak mohou prakticky uplatnit v rodině. Každý pěstoun absolvoval v roce 2021 minimálně **6** hodin vzdělávání. Nabídka vzdělávání je vždy projednávána s pěstouny individuálně podle jejich potřeb a situace v rodině.





Cíle a priority doprovázení pro rok 2021

Služba doprovázení pěstounských rodin je metodicky ukotvena. Máme vytvořený systém kontroly a rozvoje kvality služby.

Naplnění cíle: Naše služby jsou ve shodě se zpracovanými standardy kvality. Pracovní postupy vycházejí z potřeb pěstounských rodin a zároveň naplňují stanovená kritéria kvality. Pro udržitelnost a zvyšování kvality služby jsme zavedli týmovou a individuální supervizi. Součástí měsíčních porad je sdílení informací z doprovázení a intervize. Máme připravený způsob hodnocení pracovníků. Zavedli jsme plán spolupráce s rodinou, prostřednictvím kterého získáváme zpětnou vazbu na naši službu přímo od pěstounů a dětí.

Máme dostatečnou kapacitu – lidskou i materiální, k provázení pěstounských rodin, se kterými jsme uzavřeli dohodu o výkonu pěstounské péče.

Naplnění cíle: Pěstounské rodiny v roce 2021 provázela profesionální sociální pracovníce, po celou dobu byla zajištěna její zastupitelnost. Stanovili jsme výši úvazku pracovníka k počtu provázených rodin a tím deklarujeme aktuální kapacitu organizace a víme, zda můžeme přijmout nové rodiny. Zázemí pro naši práci a místo pro konzultace a setkávání s našimi pěstouny jsme našli v Centru Labyrint v Českých Budějovicích. Jsme součástí centra duševního a tělesného zdraví a jsme obklopeni odborníky, které můžeme využít i v naší práci při provázení pěstounských rodin. Zároveň jsme vybaveni pro práci v terénu, kde trávíme většinu času.

Krajský úřad Jihočeského kraje a OSPOD v Jihočeském kraji mají informace o naší organizaci a vědí, že máme pověření k uzavírání dohod o výkonu pěstounské péče a mohou naši organizaci doporučovat pěstounům.

Naplnění cíle: Krajskému úřadu Jihočeského kraje jsme naši organizaci osobně představili již v roce 2020, naši činnost jsme pak v roce 2021 rozšířili o doprovázení pěstounských rodin. OSPOD, které vykonávají sociálně-právní ochranu dětí v našich pěstounských rodinách, znají naši službu, jsme s nimi v aktivním kontaktu. Ostatní OSPOD byly s naší činností seznámeny v souvislosti s pověřením k výkonu SPO. Aktuální informace o naší organizaci jsou k dispozici na webových stránkách ww.pestouni-dohnizda.cz včetně letáku zaměřeného na doprovázení pěstounských rodin v Jihočeském kraji.

Navázali jsme spolupráci s doprovázejícími organizacemi v Jihočeském kraji, jsme součástí krajské sítě sociálních služeb.

Naplnění cíle: Zúčastnili jsme se setkání doprovázejících organizací v Jihočeském kraji dne 11. 11. 2021. Tématy setkání byly aktuality ohledně vzdělávání pěstounů, novely ZSPOD, asistované kontakty. Stali jsme se součástí jihočeské sítě doprovázejících organizací. Neziskovým organizacím působícím v Českých Budějovicích v oblasti sociálně-právní ochrany dětí jsme naši organizaci osobně představili a sdíleli jsme s nimi možnosti vzájemné spolupráce.

Priority pro rok 2022

Otevřít prostor pro společné setkávání našich pěstounů.
Zajistit metodické vedení standardů kvality a rozvoje organizace.





2. DO HNÍZDA provází zájemce o pěstounství

Rozhodnutí stát se pěstounem nebývá nahodilé, člověk často své rozhodování zvažuje roky. Víme, že cesta k pěstounství může být dlouhá a nepřehledná. Proto chceme přispívat k tomu, aby každý krok na této cestě byl srozumitelný a jasný.

Zájemcům o pěstounství nabízíme podporu při:

- 🏠 rozhodování stát se pěstounem,
- 🏠 podání žádosti o pěstounskou péči,
- 🏠 odborném posouzení krajským úřadem,
 - 🏠 kurzu přípravy,
 - 🏠 přijetí dítěte do péče.

V roce 2021 jsme zájemcům o pěstounství nabízeli možnost nahlédnout do světa náhradního rodičovství prostřednictvím propojení s pěstouny a tím získat informace od lidí, kteří pěstounství skutečně žijí. Nabízeli jsme podporu a provázení při rozhodování stát se pěstounem a v následném procesu, kdy zájemce podává svou žádost o pěstounskou péči, prochází odborným posouzením krajským úřadem, kurzem přípravy a přijetím dítěte do péče.

Cíle a priority doprovázení pro rok 2021

Realizujeme konzultace se zájemci o pěstounství a poskytujeme jim podporu při jejich rozhodování stát se pěstouny.

Naplnění cíle: V roce 2021 proběhl kontakt se 3 zájemci o pěstounskou péči. Celkem 7 kontaktů telefonických a 2 osobní konzultace ohledně zájmu o informace o pěstounské péči, procesu posuzování žádosti a především pak o potřebách dětí, pro které je pěstounská péče vhodná.

Propagací a osvětou činností zvyšujeme zájem o pěstounství.

Naplnění cíle: Provozujeme webové stránky www.pestouni-dohnizda.cz, zpracovali jsme leták organizace zaměřený na podporu zájemce o pěstounství. Účastnili jsme se projektů a aktivit na podporu pěstounství v Pardubickém i Jihočeském kraji.

Priority pro rok 2022

Zpracovat projektovou žádost pro práci se zájemcem a najít finanční zdroje.
Vytvořit prostor pro realizaci zážitkového programu DO HNÍZDA.





3. DO HNÍZDA realizuje Domácí vzdělávání pěstounů

Domácím vzděláváním jsme reagovali na potřebu vzdělávat pěstouny jiným způsobem než prezenční či online formou. Byli jsme osloveni pracovníky OSPOD a vytvořili jsme jedinečný formát Domácího vzdělávání, které se stalo pevnou součástí vzdělávání pěstounů.

V roce 2021 jsme upevnili koncept domácího vzdělávání. Má formu pracovních sešitů, které si pěstoun pročítá a vyplňuje doma. Nepotřebuje k tomu PC ani připojení k internetu. Edukativní text je doplněn otázkami a úkoly, odpovědi na ně pak slouží k ověření účasti. Splněné vzdělávání je potvrzeno Osvědčením o absolvování Domácího vzdělávání. V roce 2021 jsme vytvořili portfolio čtyř pracovních sešitů Domácího vzdělávání – Motivace, Spokojená rodina I a II, Puberta a dospívání.

Cíle a priority doprovázení pro rok 2021

V roce 2021 je Domácí vzdělávání rozšířeno o další témata, je zpracován nabídkový leták Domácího vzdělávání.

Naplnění cíle: Domácí vzdělávání jsme v roce 2021 doplnili o témata Spokojená rodina I a II a Puberta a dospívání. Zpracovali jsme nabídkový leták, která je součástí našich webových stránek.

Forma a obsah Domácího vzdělávání je odbornou veřejností vnímána jako adekvátní způsob vzdělávání pěstounů.

Naplnění cíle: V červnu 2021 jsme koncept Domácího vzdělávání představili zástupcům Ministerstva práce a sociálních věcí oddělení koncepce náhradní rodinné péče. Ze strany MPSV je Domácí vzdělávání považováno za adekvátní formu vzdělávání pěstounů a obsah odpovídá vzdělávacím potřebám pěstounů.

Priority pro rok 2022

Propojit Domácí vzdělávání s prezenčním s cílem ukotvit a prohloubit dané téma.
Zlepšit propagaci Domácího vzdělávání.





4. DO HNÍZDA v prostoru

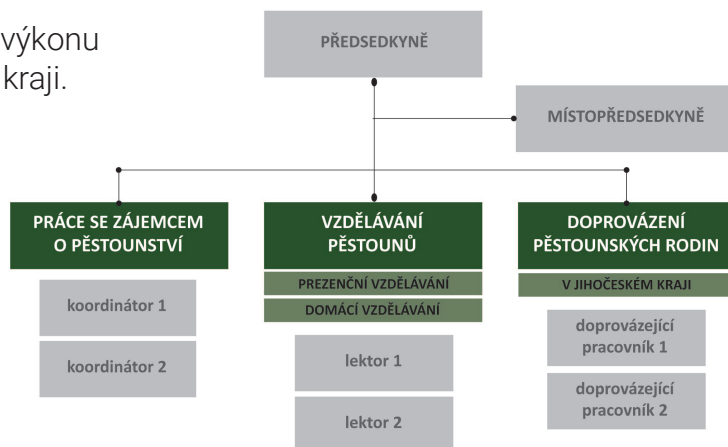
Naše aktivity realizujeme na základě pověření k výkonu sociálně-právní ochrany dětí v rámci celé ČR, pověření k uzavírání dohod o výkonu pěstounské péče realizujeme v Jihočeském kraji.



DO HNÍZDA
Z.S.

STATUTÁRNÍ ORGÁN
PŘEDSEDA

NEJVYŠŠÍ ORGÁN
VÝBOR SPOLKU



5. DO HNÍZDA v číslech

MAJETEK A ZÁVAZKY k 31. 12. 2021

Majetek (aktiva) v tis. Kč	
Dlouhodobý majetek celkem	0
Krátkodobý majetek celkem	136
zásoby	14
krátkodobý finanční majetek	122
Aktiva celkem	136

Zdroje krytí (pasiva) v tis. Kč	
Vlastní zdroje celkem	57
výsledek hospodaření celkem	57
Cizí zdroje celkem	79
krátkodobé závazky celkem	79
Pasiva celkem	136

Náklady a výnosy 2021 v tis. Kč	hlavní činnost	vedlejší činnost	celkem
Náklady celkem	543	0	543
Výnosy celkem	600	0	600
Výsledek hospodaření	57	0	57





6. DO HNÍZDA a lidé

V roce 2021 služby pro zájemce o pěstounství, doprovázení pěstounských rodin a vzdělávání pěstounů zajišťovaly:

Mgr. Helena Kavanová - předsedkyně spolku, vedoucí služby doprovázení, lektor a koordinátor

Ing. Martina Šťastná - místopředsedkyně spolku, lektor a koordinátor

Bc. Kateřina Součková - pokladník spolku, lektor a zastupující pracovník v oblasti doprovázení

Kontakty:

Jihočeský kraj - 723 752 223 - Helena Kavanová

Pardubický kraj - 606 654 957 - Martina Šťastná

Mail

info@pestouni-dohnizda.cz

WEB

www.pestouni-dohnizda.cz

DO HNÍZDA z.s.

Kancelář: Platanová 4, České Budějovice
konzultace vždy po předchozí domluvě

IČO 08443319

Č.ú.:2301686930/2010

ID datové schránky: 2ckecum

Zapsáno ve spolkovém rejstříku vedeném u Krajského soudu v Českých Budějovicích v oddílu L, vložce číslo 8408.

